



Tydens die besoek van S.K.H. Prins Bernhard van die Nederlande het 'n indrukwekkende stoet deur Kerkstraat, Pretoria, beweeg Foto: *The Pretoria News*

gade, aan die privaatsitkamer e.d.m.

Die beplanning van die tuin wat die woning omring, was nie maklik nie, omdat die bouterrein nie reghoekig was nie. Mnr. Rees-Poole, wat vir daardie deel van die werk verantwoordelik was, het die ligging van die ampswoning eers noukeurig bepaal om daarna die vraagstukke in verband met die omliggende terreinruimte bevredigend te kan oplos. Hy het gebruik gemaak van die assestsel van die Barok, nl. om deur middel van 'n lang oprylaan met bome aan weerskante die indruk van sta-

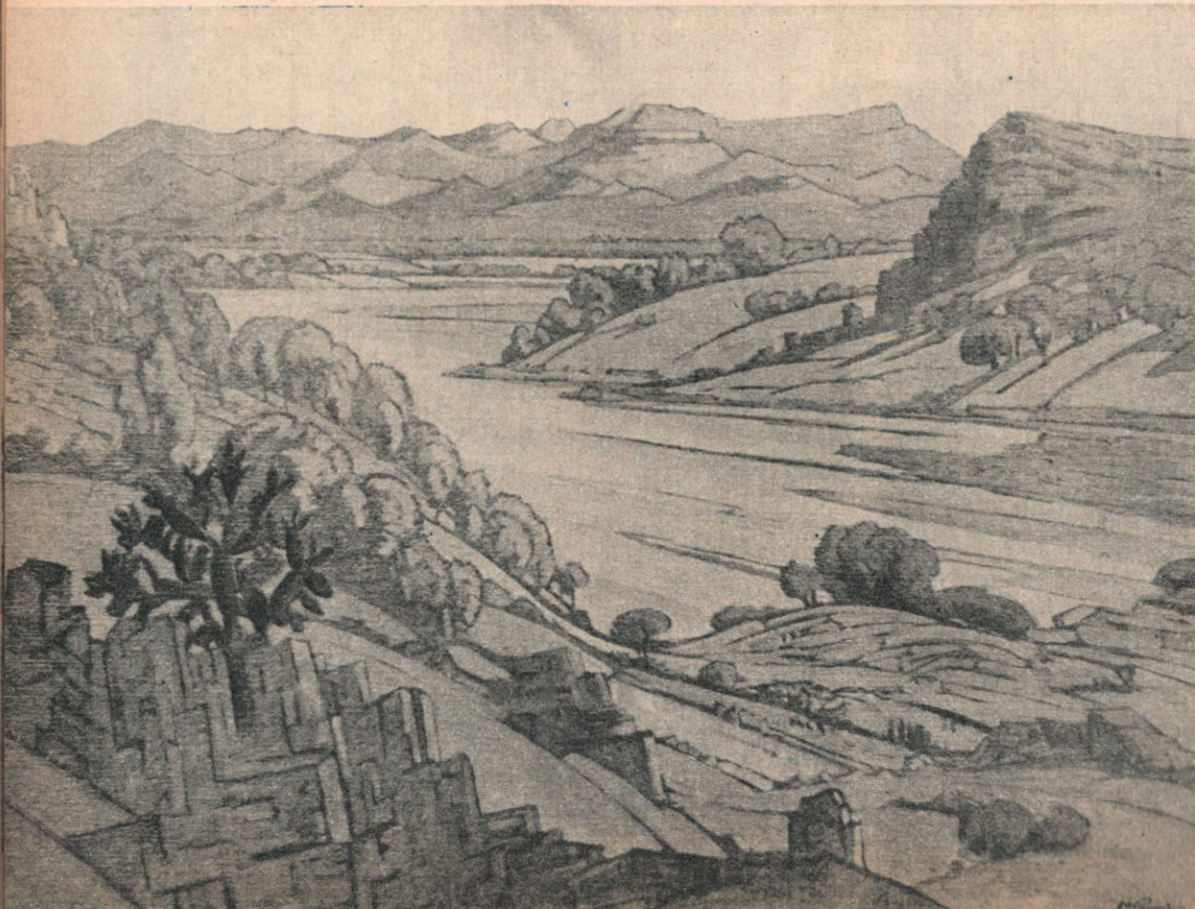
tigheid te skep. Aan die agterkant van die terrein is die ontspannende element van 'n beheerste natuurtuin ingelyf.

So het die beheerste lynespeel van die Barok sy neerslag in die vormgewing van die terrein gevind en van die ampswoning en sy omgewing 'n eenheid gemaak. Latere noodsaaklike veranderings, wat gedeeltelik as verbeterings beskou kan word, het die oorspronklike voorkoms van die woning en die terrein gedeeltelik aan die oog onttrek.

Allereers kan die vervanging van

die grasdak deur 'n leidak genoem word. Dit was noodsaaklik as gevolg van die feit dat ysterplate oorspronklik onder die gras aangebring is. Dit het die verrottingsproses bevorder en mettertyd is besluit om die gras deur leiklipbedekking te vervang, sonder om die dakvorm te verander. Verder het die huidige landskaptuin 'n voormalige parkeerterrein vervang. Die landskaptuin bied ook geleentheid om te ontspan, ofskoon dit op die totale vormgewing van die terrein inbreuk maak.

In die loop van Junie 1937 het mnr. S. P. Bekker sy intrek in die nuwe ampswoning geneem om op 29 Julie van die volgende jaar na 'n bedrywige werkdag aan 'n hartaanval in sy ampswoning te beswyk. Hy het die voltooiing van die tuin dus nie aanskou nie, wat eers in Augustus 1939 gevolg het. Die enigste bygeboue wat gedurende die bou- en terreinwerkzaamhede op die terrein aangebring is, is die tennisspiljoen en die tuinierswoning wat later aanmerklik vergroot is. Van die ander bygeboue noem ons die woning van die amptelike motorbestuurder van die Administrateur, wat in 1959 voltooi is. Ingrypende bouveranderings aan die ampswoning het nie plaasgevind nie buiten die aanbring van 'n hyser en ander binnenshuise geriewe. Die gebou en



Over-Vaal herberg 'n groot aantal waardevolle Pierneefskilderye. Hierdie een stel 'n rivier voor wat deur 'n landskap kronkel